

eezeeFAX

- Netzwerk-Faxserver -

Benutzerhandbuch



V2.1

© 2009 - APLIGO GmbH

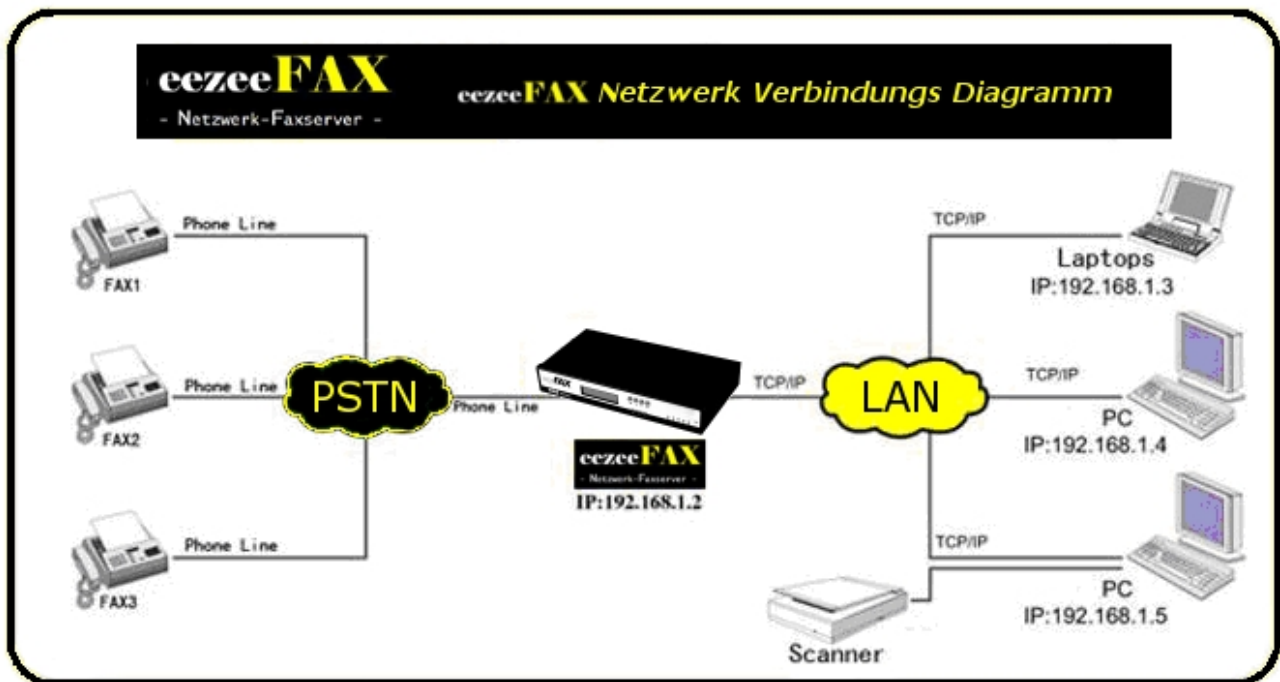


Inhaltsverzeichnis:

1. Fax Server Verbindungs-Diagramm.....	4
2. Einstellung von IP Adresse und Systemzeit.....	5
A. Fax Server Frontansicht	5
B. Fax Server Rückansicht.....	6
3. Login am Fax Server	7
4. Hauptmenü	8
A. Fax senden.....	9
a) Fax senden	9
b) Sammelfax.....	10
c) Faxweiterleitung (int).....	11
B. Faxordner	12
a) Faxeingang	12
b) Faxausgang.....	12
c) Gesendet.....	12
C. Telefonbücher (UTF8 Unterstützung)	13
a) Persönliches Telefonbuch.....	13
b) Öffentliches Telefonbuch	15
D. Administration.....	16
a) Abteilung.....	16
b) Benutzer.....	17
c) Faxrouting Tabelle	18
d) Routing Regeln	18
E. Meine Einstellungen	20
a) Voreinstellungen	20
b) Mein Konto.....	21
F. Servereinstellungen	22
a) Netzwerk.....	22
b) Leitung	23
c) Ansage.....	24
d) Wahlregeln	25
e) Email2fax.....	25
f) Löschregeln	26
g) Zeit	27
h) Sprache	27
G. Protokoll	27
a) Vorgänge	27
b) Fax-Warteschlange	28
c) Gesendet.....	28

d) Empfangen	29
e) Verteilung.....	29
f) Übertragen.....	30
H. Tools	31
a) Serverstatus	31
b) Ping Test	31
c) SMTP Test.....	33
d) Dateien Löschen.....	33
e) Einstellungs-Backup	34
f) Aktualisierung	34
g) Werkseinstellungen.....	34
h) Neustart	34
I. Downloads	35
a) Alternativ.....	35
b) Druckertreiber.....	35
5. Print2fax Benutzer Handbuch.....	36
A. Print2fax Installation:	36
6. Sprachaufnahme	44
7. Anhang (Standardeinstellungen)	45
A. Netzwerk- und Zeitstandard.....	45
B. Leitungseinstellungen	45
C. Voreingestellte Benutzer.....	45
D. Ansagestandard.....	45

1. Fax Server Verbindungs-Diagramm



2. Einstellung von IP Adresse und Systemzeit

A. Fax Server Frontansicht

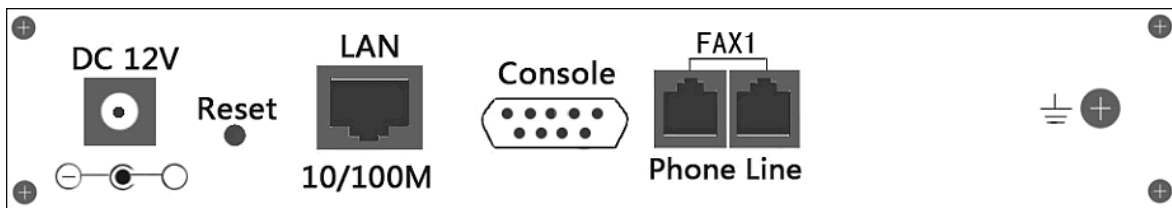


- Drücken Sie den "←↵" Taste um die IP Adresse1 im LCD Display anzeigen zu lassen.
- Wechseln Sie die Ansicht zur Subnetz Maske1, IP Adresse2, Subnetz Mask2, IP Adresse3, Subnet Maske3, Router Adresse, DNS Adresse, Datum und Zeit in dem Sie die "◀" und "▶" Tasten drücken.
- Erneutes Drücken der Taste "←↵" startet den Eingabemodus des Ausgewählten Elements. Bewegen Sie den blinkenden Cursor mit den beiden Pfeiltasten "◀" und "▶". Weiteres Drücken der "←↵" Taste ändert die ausgewählte Position.
- Um den Eingabemodus wieder zu verlassen, drücken Sie die "■" Taste, Ihre Änderungen werden temporär gespeichert. Ein "*" in der rechten oberen Ecke des LCD Displays zeigt das Änderungen noch nicht im Fax Server gespeichert wurden.
- Wiederholen Sie Schritte b, c und d, bis alle Änderungen vorgenommen sind.
- Wählen Sie mit den Pfeiltasten "◀" und "▶" den Menüpunkt "Änderungen speichern" oder "Änderungen verwerfen" und bestätigen Sie die Auswahl mit der "←↵" Taste. Das Speichern bzw. Verwerfen von Änderung bedarf wieder einer Bestätigung, wählen Sie hierzu „Ja“ zum Bestätigen, oder „Nein“ zum ablehnen.
- Um die Änderungen zu übernehmen muss der Fax Server neu gestartet werden.

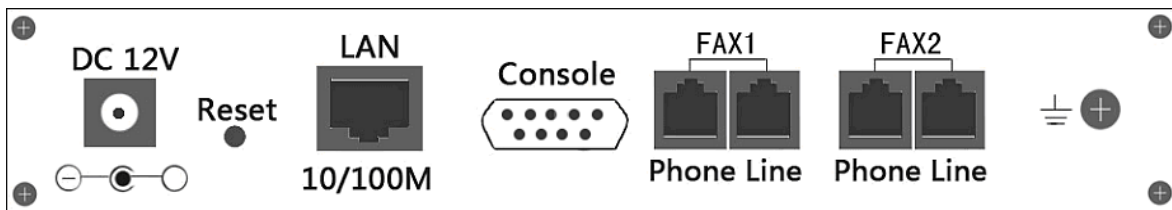
Bezeichnung	Beschreibung	
LCD Display	Zeigt Systemzeit, IP Adresse, etc. an	
■ ◀ ▶ ←↵	IP Adressen, Datum und Zeit einstellen	
System LED's	PWR	Stromversorgung, zeigt an ob das Gerät eingeschaltet ist.
	LINK/ACT	Netzwerkverbindung, leuchtet bei Verbindung, blinkt bei Aktivität
	100M	Leuchtet bei 100Mbit Verbindung, blinkt bei 10Mbit Verbindung
Leitungs LED's	RD	Leuchtet wenn das Modem betriebsbereit ist
	RX	Blinkt beim Empfangen von Daten
	TX	Blinkt beim Senden von Daten
	AA	Blinkt bei Anruf
	OH	Leuchtet wenn die Leitung benutzt wird

B. Fax Server Rückansicht

eezeeFAX – mini:



eezeeFAX - maxi:



Interface Name	Beschreibung
DC 12V	DC 12V Stromzufuhr
Reset	Wiederherstellen der Werkseinstellung
LAN	RJ-45 Standard Netzwerkanschluss. LAN Verbindung
Console	Standard RS-232 Serieller Anschluss
Phone	RJ-11 Standard Telefonverbindung. Verbindung zu Telefon / Fax
Line	RJ-11 Standard Telefonverbindung. Verbindung zu Telefonanschluss / Telefonanlage

3. Login am Fax Server

Benutzen Sie Ihren bevorzugten Browser (z.B. Internet Explorer oder Firefox) und geben Sie die IP Adresse des Fax Servers in der Adresszeile an (Standard IP Adresse: 192.168.1.200)

Geben Sie Ihren Benutzernamen und Passwort ein und klicken Sie auf "Anmeldung". Je nach Zugriffsrecht werden Ihnen danach unterschiedliche Menüpunkte angeboten.

Standard Benutzer	Standard Passwort	Kompetenz
Admin	123456	System Administrator
User	123456	Standard Benutzer

Leitungsanzeige:

eezeefax-Planer: Aktiv		2008-9-10 15:54:26
FAX1 (601)	: Aktiv und im Leerlauf	
FAX2 (602)	: Aktiv und im Leerlauf	

Statusanzeige der Telefonleitung

4. Hauptmenü

Nach dem Anmelden wird Ihnen folgende Anzeige dargestellt

Empfang Faxnachrichten gesamt: 18

Vorschau	Fax-ID	Seiten	Größe (KB)	CSID	Anrufer-ID	Empfangszeit	Persönlich
<input type="checkbox"/>	1070	1	14	FaxServer.X		2008-09-10 15:33:21	Nein
<input type="checkbox"/>	1069	1	15	FaxServer.X		2008-09-09 22:48:10	Nein
<input type="checkbox"/>	1068	1	15	FaxServer.X		2008-09-09 22:18:49	Nein
<input type="checkbox"/>	1067	1	15	FaxServer.X		2008-09-09 22:07:59	Nein
<input type="checkbox"/>	1066	1	3	FaxServer.X		2008-09-04 22:26:04	Nein
<input type="checkbox"/>	1065	1	3	myFAX	X	2008-08-29 19:51:35	Nein
<input type="checkbox"/>	1064	2	54	myFAX	X	2008-08-28 20:16:30	Nein
<input type="checkbox"/>	1063	1	41	myFAX	X	2008-08-27 12:00:00	Nein
<input type="checkbox"/>	1062	2	102	myFAX	X	2008-08-27 01:08:37	Nein
<input type="checkbox"/>	1061	3	111	myFAX	X	2008-08-22 19:20:28	Nein
<input type="checkbox"/>	1060	1	4	myFAX	X	2008-08-21 09:43:03	Nein
<input type="checkbox"/>	1059	1	4	myFAX	X	2008-08-20 10:38:32	Nein
<input type="checkbox"/>	1058	1	4	myFAX	X	2008-08-20 10:28:21	Nein
<input type="checkbox"/>	1057	1	4	myFAX	X	2008-08-20 10:20:11	Nein
<input type="checkbox"/>	1056	1	4	myFAX	X	2008-08-20 08:36:00	Nein
<input type="checkbox"/>	1055	1	32	myFAX	X	2008-08-19 19:56:47	Nein
<input type="checkbox"/>	1054	12	245	myFAX	X	2008-08-14 15:01:52	Nein
<input type="checkbox"/>	1053	2	152	myFAX	X	2008-08-12 01:32:43	Nein

Hauptmenü im Detail :

Menüpunkt	Beschreibung
Fax senden	Fax senden, Sammelfax, Weiterleitung (intern)
Faxordner	Faxeingang (Eingehende oder gesendete, öffentliche oder private Faxe), Faxausgang (Ausgehende Faxe), Gesendet (Information zu gesendeten Faxe)
Telefonbücher	Öffentliches Telefonbuch (für alle Fax Server Benutzer) und Privates Telefonbuch
Administration	Benutzer- und Abteilungs- Administration, Faxrouten und Routen-Regel
Meine Einstellungen	Persönliche sende Einstellungen, Mein Konto (Benutzer kann persönliche Daten ändern)
Servereinstellungen	Netzwerk, Leitung, Sprache, Sicherung, Wahlregeln, Email2Fax, Zeit, Sprache
Protokoll	Fax-Warteschlange (Liste der zu sendenden Aufträge) Gesendet (Liste der gesendeten Aufträge) Empfangen (Liste der empfangenen Faxe) Verteilung (Liste verteilter Faxe) Übertragen (Liste im Intranet verteilter Faxe)
Tools	Server Status, Ping Test, SMTP Test, Dateien Löschen, Parameter Sichern, Aktualisierung, Werkseinstellungen, Neustart
Downloads	Alternatiff , Explorer Plug-In Download, Druckertreiber
Abmeldung	Sitzung beenden

A. Fax senden

Format Konvertierung

Das Dokument muss erst in das tiff Format konvertiert werden, bevor es als Fax versendet werden kann. Öffnen Sie hierfür das Dokument, wählen Sie "Datei" -> "Drucken" und wählen "Web Printer" aus (siehe Drucker Installation unter "Downloads"). Das Dokument wird automatisch im Ordner **C:\tiff** gespeichert. Dem neuen Dateinamen wird ein Zeitstempel angehängt und mit der Dateiendung .tif versehen.

a) Fax senden



Sendedetails:

Datei1:	D:\Dokumente und Einstellungen\yrebsch\Desktop	Browse...
Datei2:		Browse...
Datei3:		Browse...
Absender:	eezeeFax	/
Empfänger:		/
Rufnummer:		
Telefonbücher:	Persönlich 1 (6)	
	Persönlich 1 (6)	
Vorwahl:	Vorwahl 1: <input type="checkbox"/> Vorwahl 2: <input type="checkbox"/>	
Anwahlversuche:	3	
Wahlwiederholung abbrechen nach:	2 Minuten	
Gültigkeit in Stunden:	24	
Priorität:	Normal	
Auflösung:	Fein	
Faxleitung:	Jeden	
Zeitplan:	<input type="checkbox"/> 9 Monat 10 Tag 16 Stunde 12 Minute	
Senden		Verwerfen

Sendeformular im Detail:

Element	Beschreibung	
Datei1	Datei zum Faxen auswählen (Tiff oder pdf)	Maximal 3 Dateien gleichzeitig verschicken
Datei2	Datei zum Faxen auswählen (Tiff oder pdf)	
Datei3	Datei zum Faxen auswählen (Tiff oder pdf)	
Absender	Firmenname oder Name des Absenders	
Empfänger	Firmenname oder Name des Empfängers	
Rufnummer	Faxnummer des Empfängers	
Telefonbücher	Empfänger aus dem Telefonbuch wählen	
Vorwahl	Benutzer-Eingestellte Vorwahl verwenden	
Anwahlversuche	Wie oft versucht werden soll das Fax zu senden	
Wahlwiederholung abbrechen nach	Zeitlicher Abstand zwischen den Anwahlversuchen	
Gültigkeit in Stunden	Stunden die das Fax gültig ist	
Priorität	Fax Priorität	Optional: Hoch, Normal, Niedrig
Auflösung	Fax Auflösung	Optional: Normal, Fein, Fein (super)
Faxleitung	Leitung über die das Fax versandt werden soll	
Zeitplan	Faxsendung bis zur gewünschten Zeit verzögern	

b) Sammelfax

Server IP: 202.65.203.135
 Lokal IP: 212.126.210.250
 Freier Speicherplatz: 186.1M
 Anmelde-ID: mike
 Durchwahl:

- Fax senden
- Fax senden
- Sammelfax
- Weiterleitung (int.)
- Faxordner
- Telefonbücher
- Administration
- Meine Einstellungen
- Servereinstellungen
- Protokoll
- Tools
- Downloads
- Abmeldung

Sammelfax:

Datei1:	<input type="text"/>	<input type="button" value="Browse..."/>	
Datei2:	<input type="text"/>	<input type="button" value="Browse..."/>	
Absender:	<input type="text" value="Mike"/>		
Empfänger: (max: 500)	<input type="text"/>		<input type="button" value="Manuell"/>
Telefonbücher:	<input type="text" value="Persönlich 2 (0)"/>	<input type="button" value="Gruppe hinzufügen"/>	
	<input type="button" value="Standard"/>		
Vorwahl:	Vorwahl 1: <input type="checkbox"/> Vorwahl 2: <input type="checkbox"/>		
Anwahlversuche:	<input type="text" value="3"/>		
Gültigkeit in Stunden:	<input type="text" value="48"/>		
Priorität:	<input type="text" value="Niedrig"/>		
Auflösung:	<input type="text" value="Fein"/>		
Faxleitung:	<input type="text" value="Alle"/>		
Zeitplan:	<input type="checkbox"/> 9 <input type="text"/> Monat <input type="text" value="12"/> Tag <input type="text" value="22"/> Stunde <input type="text" value="5"/> Min		
	<input type="button" value="Senden"/>		<input type="button" value="Verwerfen"/>

VORSCHAU

Sammelfaxformular im Detail:

Element	Beschreibung	
Datei1	Datei zum Faxen auswählen (nur Tiff)	Maximal 2 Dateien gleichzeitig verschicken
Datei2	Datei zum Faxen auswählen (nur Tiff)	
Absender	Firmenname oder Name des Absenders	
Empfänger	Firmenname oder Name des Empfängers	
Telefonbücher	Empfänger aus dem Telefonbuch wählen	Max. 500 Empfänger möglich
Vorwahl	Benutzer-Eingestellte Vorwahl verwenden	
Anwahlversuche	Wie oft versucht werden soll das Fax zu senden	
Gültigkeit in Stunden	Stunden die das Fax gültig ist	
Priorität	Fax Priorität	Auswahl: Hoch, Normal, Niedrig
Auflösung	Fax Auflösung	Auswahl: Normal, Fein, Fein (super)
Faxleitung	Leitung über die das Fax versandt werden soll	
Zeitplan	Faxsendung bis zur gewünschten Zeit verzögern	
Standard	Telefonbuchauswahl ändern	Versand von max. 1000 Faxen
Manuell	Kontaktdaten einzeln hinzufügen	
Gruppe hinzufügen	Ausgewählte Gruppe hinzufügen	

Manuell:

Empfänger: (max:500)	<input type="text"/>	<input type="button" value="Manuell"/>
Empfänger:	APLIGO	<input type="text"/>
Nummer:	+4972196900399	<input type="button" value="Hinzufügen"/>

Standard:

Server IP:202.65.203.135
Lokal IP:212.126.210.250
Freier
Speicherplatz:191.3M
Anmelde-ID:mike
Durchwahl:

- Fax senden
- Fax senden
- Sammelfax
- Weiterleitung (int.)
- Faxordner
- Telefonbücher
- Administration
- Meine Einstellungen
- Servereinstellungen
- Protokoll
- Tools
- Downloads
- Abmeldung

Sammelfax:

Datei1:	<input type="text"/>	<input type="button" value="Browse..."/>
Datei2:	<input type="text"/>	<input type="button" value="Browse..."/>
Absender:	Mike	
Telefonbücher:	<input type="radio"/> Persönlich 1 (0) <input type="radio"/> Öffentlich 1 (0) <input type="radio"/> Persönlich 2 (0) <input type="radio"/> Öffentlich 2 (0) <input type="radio"/> Persönlich 3 (0) <input type="radio"/> Öffentlich 3 (0) <input type="radio"/> Persönlich 4 (0) <input type="radio"/> Öffentlich 4 (0) <input type="radio"/> Persönlich 5 (0) <input type="radio"/> Öffentlich 5 (0)	
Kontaktdetails:		
Vorwahl:	Vorwahl 1: <input type="checkbox"/> Vorwahl 2: <input type="checkbox"/>	
Anwahlversuche:	3	
Gültigkeit in Stunden:	48	
Priorität:	Niedrig	
Auflösung:	Fein	
Faxzeitung:	Jeden	
Zeitplan:	<input type="checkbox"/> 9 Monat <input type="checkbox"/> 10 Tag <input type="checkbox"/> 17 Stunde <input type="checkbox"/> 40 Min	
<input type="button" value="Senden"/> <input type="button" value="Verwerfen"/>		

(Versand einer Faxnachricht and max. 500 Empfänger)

c) Faxweiterleitung (int)

Server IP:202.65.203.135
Lokal IP:212.126.210.250
Freier
Speicherplatz:186.1M
Anmelde-ID:mike
Durchwahl:

- Fax senden
- Fax senden
- Sammelfax
- Weiterleitung (int.)
- Faxordner
- Telefonbücher
- Administration
- Meine Einstellungen
- Servereinstellungen
- Protokoll
- Tools
- Downloads
- Abmeldung

Interne Weiterleitung:

Datei:	<input type="text"/>	<input type="button" value="Browse..."/>
Empfänger:	<input type="text"/>	
eezeeFAX-Benutzer:	Abteilung/Name/Anmeldung-ID Default/wwwdyc/wwwdyc Default/vivi/vivi Default/user/user Default/sandy/sandy Default/rosy/rosy Default/rajnish/sanahinc Default/philip/philip	
<input type="button" value="Senden"/> <input type="button" value="Rücksetzen"/>		

Formular Details:

Element	Beschreibung
Datei	Datei zum Faxen auswählen (beliebiges Format)
Empfänger	Empfänger liste, anklicken eines Namen entfernt aus Empfängerliste
eezeeFax Benutzer	eezeeFax Benutzerliste, Namen anklicken fügt zur Empfängerliste hinzu

B. Faxordner

a) Faxeingang

Server IP: 202.65.203.135
Lokal IP: 212.126.210.250
Freier Speicherplatz: 191.3M
Anmelde-ID: mikbe
Durchwahl:

- Fax senden
- Faxordner
- Faxeingang
- Faxausgang
- Gesendet
- Telefonbücher
- Administration
- Meine Einstellungen
- Servereinstellungen
- Protokoll
- Tools
- Downloads
- Abmeldung

Empfang Faxnachrichten gesamt: 19

Auswählen Löschen Markieren... Erste Vorherige Nächste Letzte Seite: 1 ALLE

<input type="checkbox"/>	Vorschau	Fax-ID	Seiten	Größe (KB)	CSID	Anrufer-ID	Empfangszeit	Persönlich
<input type="checkbox"/>		1071	1	8	FaxServer	X	2008-09-10 19:25:01	Nein
<input type="checkbox"/>		1070	1	14	FaxServer	X	2008-09-10 15:33:21	Nein
<input type="checkbox"/>		1069	1	15	FaxServer	X	2008-09-09 22:48:18	Nein
<input type="checkbox"/>		1068	1	15	FaxServer	X	2008-09-09 22:18:49	Nein
<input type="checkbox"/>		1067	1	15	FaxServer	X	2008-09-09 22:07:59	Nein
<input type="checkbox"/>		1066	1	3	FaxServer	X	2008-09-04 22:26:04	Nein
<input type="checkbox"/>		1065	1	3	myFAX	X	2008-08-29 19:51:35	Nein
<input type="checkbox"/>		1064	2	54	myFAX	X	2008-08-28 20:16:30	Nein
<input type="checkbox"/>		1063	1	41	myFAX	X	2008-08-27 12:00:08	Nein
<input type="checkbox"/>		1062	2	182	myFAX	X	2008-08-27 01:08:37	Nein
<input type="checkbox"/>		1061	3	111	myFAX	X	2008-08-22 19:20:28	Nein
<input type="checkbox"/>		1060	1	4	myFAX	X	2008-08-21 09:43:03	Nein
<input type="checkbox"/>		1059	1	4	myFAX	X	2008-08-20 10:38:32	Nein
<input type="checkbox"/>		1058	1	4	myFAX	X	2008-08-20 10:28:21	Nein
<input type="checkbox"/>		1057	1	4	myFAX	X	2008-08-20 10:20:11	Nein
<input type="checkbox"/>		1056	1	4	myFAX	X	2008-08-20 08:36:00	Nein
<input type="checkbox"/>		1055	1	32	myFAX	X	2008-08-19 19:56:47	Nein
<input type="checkbox"/>		1054	12	245	myFAX	X	2008-08-14 15:01:52	Nein
<input type="checkbox"/>		1053	2	152	myFAX	X	2008-08-12 01:32:43	Nein

FAXTEST 传真测试传真测试

Fax-ID: 1071
Absender: FaxServer
Seiten: 1
Qualität: Superfine
Seite: ISO A4
Empfangen: 2008-09-10 19:25:01
TimeToRecv: 0:18
SignalRate: 14400 bits
DataFormat: 2-D MMR
ErrCorrect: Yes
CallID1:
CallID2:

Tabellen Details:

Element	Beschreibung
Auswählen	Alle auswählen, Auswahl aufheben, Auswahl umkehren
Löschen	Ausgewählte Faxe löschen
Markieren...	Ausgewählte Faxe Markieren (Gelesen, Ungelesen, Stern)
Erste	Erste Seite anzeigen
Vorherige	Vorherige Seite anzeigen
Nächste	Nächste Seite anzeigen
Letzte	Letzte Seite anzeigen
Alle	Alle Fax Dokumente anzeigen
Notiz	Fax-ID anklicken zeigt Fax in neuem Fenster an (benötigt Browser-Plugin)

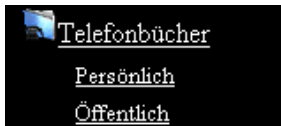
b) Faxausgang

Liste noch ausstehenden Sendungen des Benutzers, bzw. Noch nicht abgeschlossenen Sendungen des Benutzers. Versandte Faxe befinden sich im Ordner "Gesendet"

c) Gesendet

Liste nur der vom Benutzer versandten Faxe (Interne Weiterleitungen ausgenommen). Faxe in dieser Liste werden nach 3 Tagen wieder entfernt.

C. Telefonbücher (UTF8 Unterstützung)



a) Persönliches Telefonbuch

Server IP: 202.65.203.135
Lokal IP: 212.126.210.250
Freier Speicherplatz: 191.3M
Anmelde-ID: make
Durchwahl

- Fax senden
- Faxordner
- Telefonbücher
 - Persönlich
 - Öffentlich
- Administration
- Meine Einstellungen
- Servereinstellungen
- Protokoll
- Tools
- Downloads
- Abmeldung

Persönliches Telefonbuch/Gesamt:0

Erste | Vorherige | Nächste | Letzte | Seite: 1 | ALLE | Persönlich 1

Kontakt (Fa./Name)	FAX

Operation:

Fa.:

Name:

FAX:

Hinzufügen | Rücksetzen

Auswählen

Löschen

Rücksetzen

Bearbeiten

Fa.:

Name:

FAX:

Bestätigen | Rücksetzen

Import

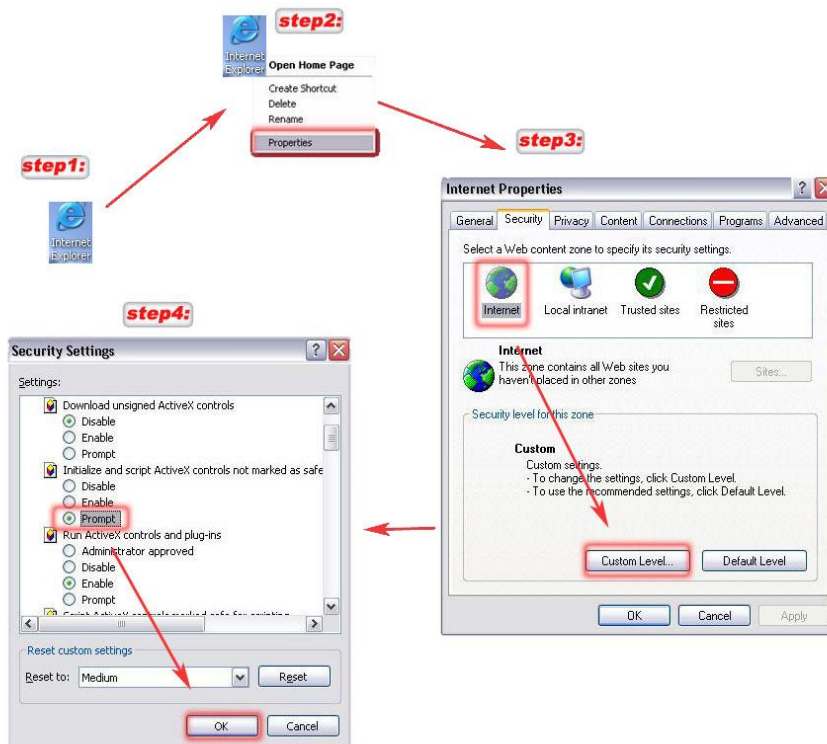
Browse...

Formular Details:

Element	Beschreibung
Auswählen	Alle auswählen, Auswahl aufheben, Auswahl umkehren
Hinzufügen	Neuen Eintrag zum Telefonbuch hinzufügen
Rücksetzen	Formular leeren
Löschen	Ausgewählte Telefonbucheinträge löschen
Bearbeiten	Ausgewählten Telefonbucheintrag bearbeiten
Alle	Alle Einträge im ausgewählten Telefonbuch anzeigen
Import	Gruppen Import <div style="border: 1px solid gray; padding: 5px; width: fit-content; margin-top: 10px;"> <p>nummer.txt - Editor</p> <p>Datei Bearbeiten Format Ansicht ?</p> <pre>APLIGO 072196900399 MK 0721969003993]</pre> </div>
Anzahl privater Telefonbücher	<div style="border: 1px solid gray; padding: 5px; width: fit-content;"> <p>Private 1 ▾</p> <p>Private 1</p> <p>Private 2</p> <p>Private 3</p> <p>Private 4</p> <p>Private 5</p> </div>

Hinweis: Um eigene Änderungen am Adressbuch vornehmen zu können, konfigurieren Sie den Internet Explorer bitte wie folgt:

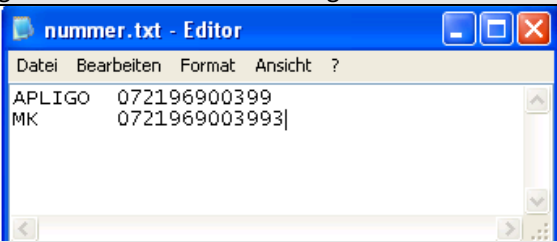
Für Firmware Versionen bis mfXX158, werden folgende Einstellungen benötigt:



b) Öffentliches Telefonbuch

Das Hinzufügen und Löschen von Einträgen ist allen Benutzern gestattet

Formulardetails:

Element	Beschreibung
Auswählen	Alle auswählen, Auswahl aufheben, Auswahl umkehren
Hinzufügen	Neuen Eintrag zum Telefonbuch hinzufügen
Rücksetzen	Formular leeren
Löschen	Ausgewählte Telefonbucheinträge löschen
Bearbeiten	Ausgewählten Telefonbucheintrag bearbeiten
Alle	Alle Einträge im ausgewählten Telefonbuch anzeigen
Import	Gruppen Import 

D. Administration

a) Abteilung

Abteilungsverwaltung:

Server IP: 202.65.203.135
 Lokal IP: 212.126.210.250
 Freier
 Speicherplatz: 190.7M
 Anmelde-ID: mke
 Durchwahl:

- [Fax senden](#)
- [Faxordner](#)
- [Telefonbücher](#)
- [Administration](#)
- [Abteilung](#)
- [Benutzer](#)
- [Faxrouting-Tabelle](#)
- [Routing-Regeln](#)
- [Meine Einstellungen](#)
- [Servereinstellungen](#)
- [Protokoll](#)
- [Tools](#)
- [Downloads](#)
- [Abmeldung](#)

Abteilung	
Default	<input type="checkbox"/>

Tätigkeiten:

Abt.

Formular Details:

Element	Beschreibung
Auswählen	Alle auswählen, Auswahl aufheben, Auswahl umkehren
Hinzufügen	Abteilungs name im "Abt." Feld eingeben und auf Hinzufügen klicken
Löschen	Ausgewählte Abteilungen Löschen
Ändern	Ausgewählte Abteilung in das "Abt." Feld laden
Bestätigen	Änderungen Bestätigen
Rücksetzen	"Abt." Feld zurücksetzen (leeren)

b) Benutzer

Zur Benutzerverwaltung benötigen Sie "Admin" Rechte (z.B. mit Systemadministrator Konto anmelden)

I. Hinzufügen

Formular auf der rechten Seite der Seite ausfüllen und auf „Hinzufügen“ klicken.

Für jeden Benutzer können folgende Berechtigungen und Optionen eingestellt werden:

Element	Beschreibung
Ausgehendes Fax	Berechtigung um Faxe zu senden
Servereinstellungen	Berechtigung um Servereinstellungen zu ändern
Interne Weiterleitung	Berechtigung um interne Weiterleitungen zu versenden
Sammelfax	Berechtigung um Sammelfaxe zu senden
Faxmanager	Berechtigung um öffentliche Faxe zu empfangen
Admin	Berechtigung um Benutzer und Abteilungen einzurichten
Fernverbindungsfax	Berechtigung vor dem Faxversand die Vorwahl 0 oder 1 zu wählen
Voreinstellung SMTP	Standard SMTP Einstellungen (Benutzer Einstellung hat vorrang)
SMTP Server	SMTP Server oder IP Adresse
Konto	SMTP Server Benutzername eingeben
Passwort	SMTP Server Benutzerkennwort eingeben
Von	Email Adresse des Absenders der Benachrichtigung
An	Email Adresse des Empfängers der Benachrichtigung
Bcc	Email Adressen für Blindkopien (mit Komma trennen)
Anhang	Format des Anhangs
Fax2Email	Fax2Email verwenden
Benachrichtigung	Email Benachrichtigung verwenden (Status von Sendungen)

II. Löschen

Löschen der ausgewählten Benutzer

III. Ändern

Ausgewählten Benutzer bearbeiten. Änderungen werden erst nach Bestätigung übernommen

c) Faxrouting Tabelle

Fax-Verteilung Tabelle:

Fax-Verteilung Tabelle:

Leitung:

Konto	Leitung

Leitungsverteilung, CSID (Fax Identifikation) und CID (Telefonnummer Verteilung)

Element	Beschreibung
Leitungsverteilung	Einkommende Faxe auf FAX1 und FAX2 und einen Benutzer weiterleiten
CSID-Verteilung	Alle CSID Paarungen an entsprechenden Benutzer weiterleiten
CID-Verteilung	Alle CID Paarungen an entsprechenden Benutzer weiterleiten

d) Routing Regeln

Verteilungsregeln:

Leitung:

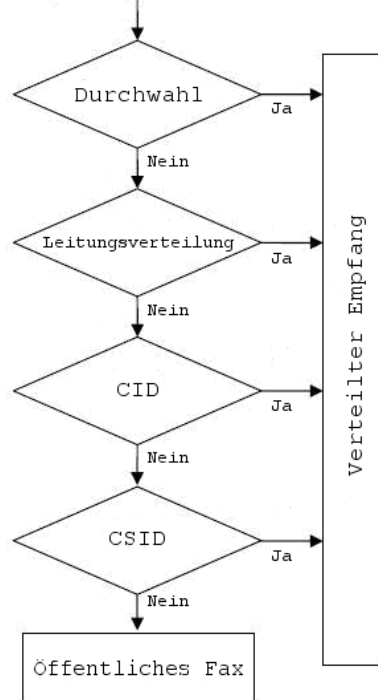
Verteilungsregeln:

Optional:

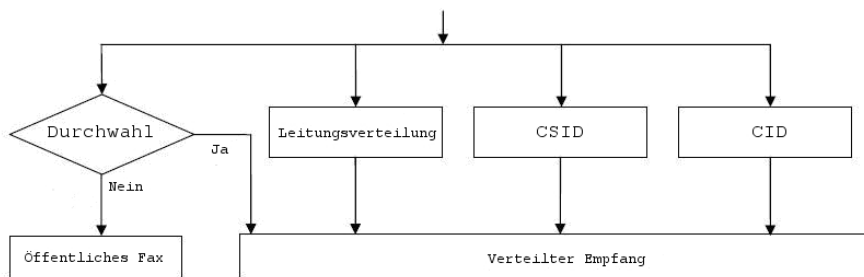
Leitungsverteilung	<input type="button" value="==>"/>	Ausgewählt:
CSID-Verteilung	<input type="button" value="<=="/>	Durchwahlen-Verteilung
CID-Verteilung	<input type="button" value="Priorität++"/>	
	<input type="button" value="Priorität--"/>	

Verteilung eingehender Faxe: Priorität, Parität und Durchwahl

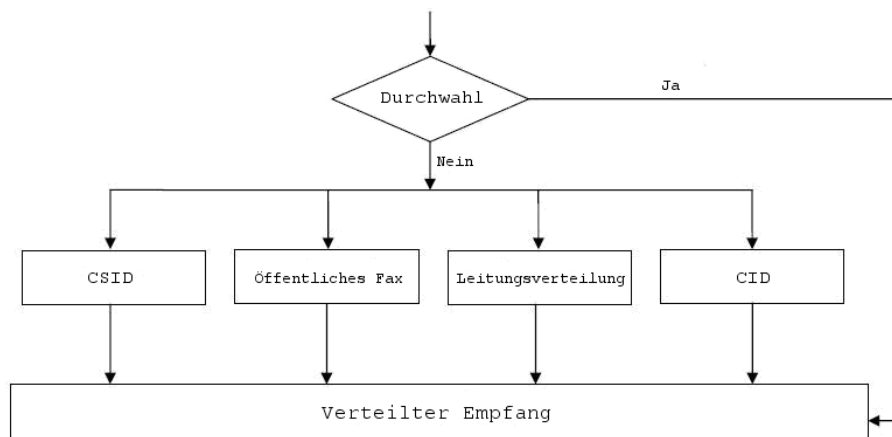
Verteilung nach Priorität



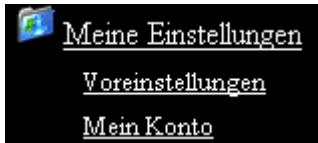
Verteilung nach Parität



Verteilung Durchwahl-zuerst



E. Meine Einstellungen



a) Voreinstellungen

Absender:	<input type="text"/>	<input type="text"/>
Vorwahl 1:	<input type="text"/>	
Vorwahl 2:	<input type="text"/>	
Sende Fax:		
Anzahl:	<input type="text" value="3"/>	▼
Neuersuche:	<input type="text" value="2"/>	▼
Gültigkeit in Stunden:	<input type="text" value="24"/>	▼
Priorität:	<input type="text" value="Normal"/>	▼
Auflösung:	<input type="text" value="Fein"/>	▼
Sammelfax:		
Anzahl:	<input type="text" value="3"/>	▼
Neuersuche:	<input type="text" value="2"/>	▼
Gültigkeit in Stunden:	<input type="text" value="48"/>	▼
Priorität:	<input type="text"/>	▼
Auflösung:	<input type="text" value="Fein"/>	▼
Veröffentlichung	<input type="text" value="FaxServer"/>	
Format Betreffzeile:	<input type="text" value="Empfänger zuerst"/>	
<input type="button" value="Speichern"/>		<input type="button" value="Rücksetzen"/>

Formulardetails:

Element	Beschreibung	
Absender	Firmenname und Name des Benutzers	
Vorwahl 1	Benutzerdefinierte Vorwahl	
Vorwahl 2	Benutzerdefinierte Vorwahl	
Anzahl	Wahlversuche	
Neuersuche	Anzahl der Wiederholungen	
Gültigkeit in Stunden	Stunden die das Fax Gültig ist	
Priorität	Fax Priorität	Auswahl: Hoch, Normal, Niedrig
Auflösung	Fax Auflösung	Auswahl: Normal, Fein, Fein (super)
Veröffentlichung	Wird der Kopfzeile eines Fax beigefügt	
Format Betreffzeile	Kopfzeile listet Empfänger oder Sender zuerst	

b) Mein Konto

Mein Konto:	
Name:	<input type="text" value="1mike"/> Abteilung: <input type="text" value="Default"/>
Anmeldung-ID:	<input type="text" value="mike"/>
Passwort:	<input type="password" value="••••"/> Bestätigen: <input type="password" value="••••"/>
Dw:	<input type="text"/> Zeile: <input type="text" value="Benutzerdefiniert"/>
Benutzerrechte:	
<input checked="" type="checkbox"/> Abgehendes Fax	<input checked="" type="checkbox"/> Faxserver-Parameter einstellen
<input checked="" type="checkbox"/> Interne Weiterleitung	<input checked="" type="checkbox"/> Sammelfax
<input checked="" type="checkbox"/> Faxmanager	
<input checked="" type="checkbox"/> Admin	<input checked="" type="checkbox"/> Fernverbindungsfax senden
SMTP:	
Voreinstellung SMTP:	<input type="checkbox"/> (set in admin)
SMTP Server:	<input type="text" value="smtp.example.com"/>
Konto:	<input type="text" value="user1@example.com"/>
Passwort:	<input type="password" value="••••••"/>
VON:	<input type="text" value="user1@example.com"/>
AN:	<input type="text" value="user2@example.com"/>
Bcc:	<input type="text" value="user3@example.com"/>
Anhang:	<input type="text" value="tif+pdf"/>
Fax2Email:	<input checked="" type="checkbox"/>
Benachrichtigung:	<input checked="" type="checkbox"/>
<input type="button" value="Speichern"/> <input type="button" value="Rücksetzen"/>	

Formulardetails:

Element	Beschreibung
SMTP Server	SMTP Server oder IP Adresse
Konto	SMTP Server Benutzername eingeben
Passwort	SMTP Server Benutzerkennwort eingeben
Von	Email Adresse des Absenders der Benachrichtigung
An	Email Adresse des Empfängers der Benachrichtigung
Bcc	Email Adressen für Blindkopien (mit Komma trennen)
Anhang	Format des Anhangs
Fax2Email	Fax2Email verwenden

F. Servereinstellungen



a) Netzwerk

IPs Binden:

IP Adresse 1:

Netzmaske 1:

IP Adresse 2:

Netzmaske 2:

IP Adresse 3:

Netzmaske 3:

Gateway:

DNS Adresse 1:

DNS Adresse 2:

Web-Port:

Keine Ping antworten:

DHCP-Client aktivieren:

Menu	Description	
IPs Binden	Auswahl zugewiesener IPs	
IP Adresse 1	1. IP Adresse Eingeben	Maximal 3 IP Adressen können zugewiesen werden
Netzmaske 1	Entsprechende	
IP Adresse 2	2. IP Adresse Eingeben	
Netzmaske 2	Entsprechende	
IP Adresse 3	3. IP Adresse Eingeben	
Netzmaske 3	Entsprechende	
Gateway	Standard Gateway	
DNS Adresse 1	Adresse des primären DNS Servers	
DNS Adresse 2	Adresse des sekundären DNS Servers	
Web-Port	Port der Webseite	Standard: 80
Keine Ping antworten	Nicht auf PING antworten	
DHCP-Client aktivieren	Konfiguration von DHCP Server beziehen	

b) Leitung

Jede Leitung kann einzeln konfiguriert werden. Einstellungen wie z.B. Wahlregeln, Empfangsparameter, Sendeparameter, und Identifikation stehen u.A. zur Verfügung.

Wahlregeln	Ländervorwahl:	<input type="text" value="852"/>	Vorwahl:	<input type="text"/>
	Nationale Vorwahl:	<input type="text" value="0"/>	Internationale Vorwahl:	<input type="text" value="00"/>
	Amtsvorwahl:	<input type="text"/>	Ruftonerkennung:	<input checked="" type="checkbox"/>
Empfangsparameter	Seiten maximal:	<input type="text" value="25"/>	Anzahl Klingelzeichen:	<input type="text" value="2"/>
	Empfange Sprache(DID):	<input type="checkbox"/>	Lautstärke:	<input type="text" value="Voreinste"/>
	Wiederholungen:	<input type="text" value="1"/>	CID-Modus:	<input type="text" value="FSK"/>
Sendeparameter	Sende Sprache:	<input type="checkbox"/>	Lautstärke:	<input type="text" value="Voreinste"/>
	Tagline:	<input checked="" type="checkbox"/>		
Identifikation	Faxnummer:	<input type="text" value="123456"/>	CSID (ASCII):	<input type="text" value="FaxServer"/>
	Durchwahl(digit):	<input type="text" value="3"/>		
	Prefix Strip:	<input type="text" value="0"/>	Suffix Strip:	<input type="text" value="0"/>
Leitungskontrolle	IO:	<input type="radio"/> Nur Empfangen <input checked="" type="radio"/> Senden & Empfangen		
	Priorität:	<input type="text" value="Vorgabe"/>		
Faxmodus	Klasse 1			

Hinweis: Änderungen setzen Servereinstellungsrechte des Benutzers voraus

Element	Beschreibung	
Wahlregeln	Einstellung diverser Vorwahlen (z.B. Ländervorwahl)	
Empfangsparameter	Seiten maximal	Maximale Anzahl akzeptierter Seiten
	Anzahl Klingelzeichen	Bevor abgehoben wird
	Empfange Sprache (DID)	Sprachnachrichten annehmen
	Wiederholungen	Wiederholungen der Sprachwiedergabe
	CID-Modus	Caller ID Modus: FSK/DTMF
	Lautstärke	Wiedergabelautstärke
Sendeparameter	Sende Sprache	Aufforderungsansage Aktivieren
	Lautstärke	Wiedergabelautstärke
Identifizier	Faxnummer	Wird in Kopfzeile mit angegeben
	CSID (ASCII)	Interne CSID angeben
	Durchwahl (digit)	Durchwahl Nummer
	Prefix Strip	Durchwahl = Prefix Strip + Vorhandene Durchwahl + Suffix Strip. Nach Eingabe der Durchwahl werden Prefix Strip und Suffix Strip entfernt. Im Normalfall gilt Prefix und Suffix Strip = 0.
	Suffix Strip	
Leitungskontrolle	IO	Nur senden oder senden & empfangen
	Priorität	Priorität einer Leitung definieren
An Klasse 2	Klasse 2 Faxmodus verwenden	

c) Ansage

Ansagesprache:

Aktualisierung:

Hinweis: Empfange Ansage play1.raw
 Sende Ansage play2.raw
 Fehler bei Ansage play3.raw

Formulardetails:

Element	Beschreibung
Ansagesprache	Ansagesprache auswählen
Aktualisierung	Eigene Sprachaufnahmen hochladen

Standard:

Typ	Dateiname	Größe	Inhalt
Eingehende Anrufe	play1.raw	41KB	Welcome, please dial extension number or press start for fax
Ausgehende Anrufe	play2.raw	28KB	Please press start for receiving fax
Fehlermeldung	Play3.raw	36KB	Sorry, the extension number doesn't exist , please redial

d) Wahlregeln

Verarbeitungsregeln, bitte auf "Hilfe" klicken für weitere Information

Wahlregeln:

```

! $Id: dialrules
!
! Dialing String Processing Rules.
!
! This file describes how to process user-specified dialing strings
! to create two items:
!
! CanonicalNumber: a unique string that is derived from all dialing
! strings to the same destination phone number. This string is used
! by the fax server for ``naming'' the destination.
!
! DialString: the string passed to the modem for use in dialing the
! telephone. This string should be void of any characters that might
! confuse the modem.
!
!
! Area=${AreaCode}           ! local area code
! Country=${CountryCode}    ! local country code
! IDPrefix=${InternationalPrefix} ! prefix for placing an international call
! LDPrefix=${LongDistancePrefix} ! prefix for placing a long distance call
!
! WS=" "                    ! our notion of white space
    
```

e) Email2fax

Aktivieren:
 SSL-Verbindung: (nicht unterstützt)
 POP3-Server:
 Email-Konto:
 Email-Passwort:
 Bestätigen:
 Bestätigungskode:
 Zyklus:

Die eigentliche E-Mail sollte wie folgt strukturiert sein:

1. Anhang einer Tiff-Datei als Fax
2. Betreff wie folgt:
 - a) Bestätigungskode,Konto,Absender,Empfänger@Faxnummer
 - b) Bestätigungskode,Konto,Absender,Empfänger1@Faxnummer1,Empfänger2@Faxnummer2, Empfänger3@Faxnummer3.....
 - c) „Absender Empfänger@Faxnummer
3. Der Bestätigungskode kann ignoriert werden, sollte er nicht benötigt werden. Das Konto ist nur in dem Falle benötigt, wenn eine Bestätigung per E-Mail gewünscht ist. Die Trennzeichen (,) werden jedoch immer benötigt.

Hinweis:

Für Email2Fax sollte ein neues E-Mail Konto verwendet werden, da alle eingehenden E-Mails gelöscht werden, ob sie nun für den Versand eines Fax dienen oder nicht.

Element	Beschreibung
Aktivieren	Email2Fax einschalten
SSL-Verbindung	<i>(noch nicht unterstützt)</i>
POP3-Server	Hostnamen oder IP Adresse des POP3-Servers
Email-Konto	Benutzername bzw. Email Adresse zum POP3 Zugang
Email-Passwort	Passwort zum POP3 Zugang
Bestätigen	Passwort bestätigen
Bestätigungskode	Optional, wenn angegeben im Betreff der Emails erforderlich
Zyklus	Zyklus in dem das Konto nach neuen Emails überprüft wird

f) Löschregeln

Speichertage für Faxnachrichten:

Tage bis zur Löschung der temporären Dateien:

Zeit bis Ausführung der Regeln:

Element	Beschreibung
Speichertage für Faxnachrichten	Faxe aller Benutzer werden nach dieser Zeit entfernt
Tage bis zur Löschung der temporären Dateien	Temporäre Dateien werden nach dieser Zeit entfernt
Zeit bis Ausführung der Regeln	Ausführung der obigen Regeln

g) Zeit

Serverzeit: 2008-9-12 23:12:19

Lokalzeit: 2008-9-12 17:14:59

Jahr	Monat	Datum	Stunde	Min	Sek	Zeitzone
2008	9	12	17	14	46	UTC+0800

Speichern

Aktualisieren

“Aktualisieren” passt die Systemzeit der lokalen Computer Zeit an.
Einstellungen werden erst nach dem Speichern übernommen.

h) Sprache

Voreinstellung Sprache:

Das Webinterface unterstützt Automatische Erkennung (Auto), Englisch und Deutsch.

G. Protokoll

a) Vorgänge

Bietet die Möglichkeit Benutzer und System Vorgänge zu verfolgen

Seite:

Zeit	Vorgang	IP-Adresse	BenutzerID	Benutzername	Abteilung
2008-10-03 22:00:04	Anmelden	92.74.225.35	user	user	Default
2008-10-03 21:59:58	Logout	92.74.225.35	user	user	Default
2008-10-03 21:55:00	Login	92.74.225.35	user	user	Default
2008-10-03 21:54:53	Abmelden	92.74.225.35	user	user	Default
2008-10-03 21:45:22	Anmelden	92.74.225.35	user	user	Default
2008-10-03 21:44:18	Anmelden	92.74.225.35	user	user	Default
2008-10-03 21:38:05	Anmelden	92.74.225.35	user	user	Default
2008-10-03 00:01:01	System Cleaning	127.0.0.1			
2008-10-02 13:46:21	Logout	61.145.181.41	user	user	Default
2008-10-02 13:45:56	Login	61.145.181.41	user	user	Default
2008-10-02 00:01:01	System Cleaning	127.0.0.1			
2008-10-01 15:21:03	Anmelden	192.168.117.51	admin	admin	Default

b) Fax-Warteschlange

Liste aller zu versendenden Faxe (Benutzer übergreifend). Der Administrator kann dabei auch einzelne Faxe aus der Warteschlange entfernen.

Faxqueue/Faxnachrichten gesamt:2

VORSCHAU

Auswählen Löschen Zurücksetzen Erste Vorherige Nächste Letzte Seite: 1 Alle										
<input type="checkbox"/>	Vorschau	Fax-ID	Anmelde-ID	Von	Nummer	An	Übertragungszeit	Auflösung	Leitung	Status
<input type="checkbox"/>		1124	mike	Mike/	004972196900319	APLIGO/Rebsch	2008-09-12 16:48:29	Fein	Alle	Warte
<input type="checkbox"/>		1126	mike	Mike/	004972196900319	APLIGO/Rebsch	2008-09-12 16:55:05	Fein	Alle	Warte

c) Gesendet

Liste aller gesandten Faxnachrichten (Benutzer übergreifend), Herunterladen / Exportieren möglich

Gesendet Protokoll/Faxnachrichten gesamt:1/Fertig:0/Fehlgeschlagen:1

Erste Vorherige Nächste Letzte Seite: 1 Protokoll Export... Download...																
FaxID	Absender	Empfänger	Nummer	CSID	Leitung	Seiten	Geschwindigkeit	Format	Qualität	Übertragungszeit	Sendezeit	TTS	CommID	Ergebnis	Fehlercode	Notify
1000	mf.	APLIGO GmbH/MikeK	+4972196900319		FAX2	2	14400 bit/s	2-D MMR	Fein	2008-09-24 18:54:57	2008-09-24 19:06:38	0,00	000000005	Failed		NA

d) Empfangen

Alle empfangenen Faxnachrichten (benutzerübergreifend), Herunterladen / Exportieren möglich.

Server IP: 202.65.203.135
Lokal IP: 212.126.210.250
Freier Speicherplatz: 139.9M
Anmelde-ID: mike
Durchwahl:

- [Fax senden](#)
- [Faxordner](#)
- [Telefonbücher](#)
- [Administration](#)
- [Meine Einstellungen](#)
- [Servereinstellungen](#)
- [Protokoll](#)
- [Vorgänge](#)
- [Fax-Warteschlange](#)
- [Gesendet](#)
- [Empfangen](#)
- [Verteilung](#)
- [Übertragen](#)
- [Tools](#)
- [Downloads](#)
- [Abmeldung](#)

Eingangsprotokoll/Faxnachrichten gesamt:72

Erste Vorherige Nächste Letzte Seite: 1 Protokoll Export... Download...

Fax-ID	CSID	Nummer	Dw	Empfangszeit	TimeToRev	Leitung	Geschwindigkeit	Format	Seiten	Größe(KB)	Qualität	CommID
1077	FaxServer			2008-09-12:16:38:45	0:15	FAX2	14400 bits	2-D MMR	1	4	Fine	000000216
1076	FaxServer			2008-09-12:15:08:38	0:15	FAX2	14400 bits	2-D MMR	1	4	Fine	000000214
1075	FaxServer			2008-09-12:09:48:50	0:44	FAX2	14400 bits	2-D MMR	1	50	Fine	000000203
1074	FaxServer			2008-09-12:09:06:36	0:16	FAX2	14400 bits	2-D MMR	1	5	Fine	000000201
1073				2008-09-12:00:01:13		FAX2				1		000000188
1072	FaxServer			2008-09-10:21:34:04	0:15	FAX2	14400 bits	2-D MMR	1	3	Fine	000000181
1071	FaxServer			2008-09-10:19:25:01	0:18	FAX2	14400 bits	2-D MMR	1	8	Superfine	000000179
1070	FaxServer			2008-09-10:15:33:21	0:22	FAX2	14400 bits	2-D MMR	1	14	Superfine	000000177
1069	FaxServer			2008-09-09:22:48:18	0:21	FAX2	14400 bits	2-D MMR	1	15	Fine	000000174
1068	FaxServer			2008-09-09:22:18:49	0:22	FAX2	14400 bits	2-D MMR	1	15	Fine	000000171
1067	FaxServer			2008-09-09:22:07:59	0:21	FAX2	14400 bits	2-D MMR	1	15	Fine	000000168
1066	FaxServer			2008-09-04:22:26:04	0:15	FAX2	14400 bits	2-D MMR	1	3	Fine	000000165
1065	myFAX			2008-08-29:19:51:33	0:14	FAX2	14400 bits	2-D MMR	1	3	Fine	000000162
1064	myFAX			2008-08-28:20:16:30	0:51	FAX2	14400 bits	2-D MMR	2	54	Fine	000000160
1063	myFAX			2008-08-27:12:00:08	0:38	FAX2	14400 bits	2-D MMR	1	41	Fine	000000156
1062	myFAX			2008-08-27:01:08:37	2:19	FAX2	14400 bits	2-D MMR	2	182	Fine	000000154
1061	myFAX			2008-08-22:19:20:28	1:29	FAX2	14400 bits	2-D MMR	3	111	Fine	000000152
1060	myFAX			2008-08-21:09:43:03	0:15	FAX2	14400 bits	2-D MMR	1	4	Fine	000000147
1059	myFAX			2008-08-20:10:38:32	0:14	FAX2	14400 bits	2-D MMR	1	4	Fine	000000145
1058	myFAX			2008-08-20:10:28:21	0:15	FAX2	14400 bits	2-D MMR	1	4	Fine	000000143
1057	myFAX			2008-08-20:10:20:11	0:14	FAX2	14400 bits	2-D MMR	1	4	Fine	000000141
1056	myFAX			2008-08-20:08:36:00	0:15	FAX2	14400 bits	2-D MMR	1	4	Fine	000000139
1055	myFAX			2008-08-19:19:56:47	0:33	FAX2	14400 bits	2-D MMR	1	32	Fine	000000137
1054	myFAX			2008-08-14:14:51:52	0:28	FAX2	14400 bits	2-D MMR	1	345	Fine	000000124

e) Verteilung

Liste aller internen Weiterleitungen; Herunterladen / Exportieren / Liste löschen möglich.

Server IP: 202.65.203.135
Lokal IP: 212.126.210.250
Freier Speicherplatz: 139.9M
Anmelde-ID: mike
Durchwahl:

- [Fax senden](#)
- [Faxordner](#)
- [Telefonbücher](#)
- [Administration](#)
- [Meine Einstellungen](#)
- [Servereinstellungen](#)
- [Protokoll](#)
- [Vorgänge](#)
- [Fax-Warteschlange](#)
- [Gesendet](#)
- [Empfangen](#)
- [Verteilung](#)
- [Übertragen](#)
- [Tools](#)
- [Downloads](#)
- [Abmeldung](#)

Verteilungsprotokoll:

Erste Vorherige Nächste Letzte Seite: 1 Protokoll Export... Download...

Fax-ID	Empfänger	Empfangszeit	CSID	Nummer	Seiten	Fax2Email
1077	wwwdyc	2008-09-12:16:38:45	FaxServer		1	NA
1077	vivi	2008-09-12:16:38:45	FaxServer		1	Done
1077	user	2008-09-12:16:38:45	FaxServer		1	NA
1077	sandy	2008-09-12:16:38:45	FaxServer		1	NA
1077	rosy	2008-09-12:16:38:45	FaxServer		1	Failed
1077	rajnish	2008-09-12:16:38:45	FaxServer		1	NA
1077	philip	2008-09-12:16:38:45	FaxServer		1	Failed
1077	mandy	2008-09-12:16:38:45	FaxServer		1	Failed
1077	jess	2008-09-12:16:38:45	FaxServer		1	NA
1077	dyc	2008-09-12:16:38:45	FaxServer		1	NA
1077	chin1	2008-09-12:16:38:45	FaxServer		1	NA
1077	4sandeep	2008-09-12:16:38:45	FaxServer		1	NA
1077	4raghvendra	2008-09-12:16:38:45	FaxServer		1	NA
1077	4nishant	2008-09-12:16:38:45	FaxServer		1	NA
1077	4mahendra	2008-09-12:16:38:45	FaxServer		1	NA
1077	4debashish	2008-09-12:16:38:45	FaxServer		1	NA

f) Übertragen

Übertragungen aller Dateien und aller Benutzer.

Server IP:202.65.203.135
 Lokal IP:212.126.210.250
 Freier
 Speicherplatz:189.9M
 Anmelde-ID:mike
 Durchwahl:

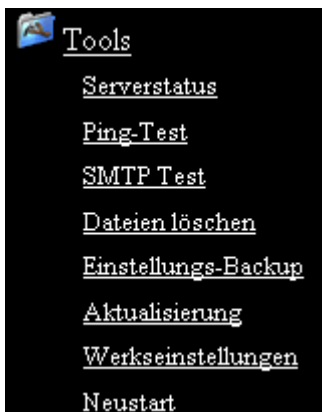
-  [Fax senden](#)
-  [Faxordner](#)
-  [Telefonbücher](#)
-  [Administration](#)
-  [Meine Einstellungen](#)
-  [Servereinstellungen](#)
-  [Protokoll](#)
- [Vorgänge](#)
- [Fax-Warteschlange](#)
- [Gesendet](#)
- [Empfangen](#)
- [Verteilung](#)
- [Übertragen](#)
-  [Tools](#)
-  [Downloads](#)
-  [Abmeldung](#)

Weiterleitungsprotokoll:

Erste Vorherige Nächste Letzte Seite: 1 Protokoll Export...

Zeit	Absender	Empfänger	Größe(KB)	Dateiname
2008-09-13 15:48:03	rainundo	rainundo	836	V..Integral.5.pdf
2008-07-02 20:20:03	comrunicasia	user	24	TEST.FROM.JESS.doc
2008-06-19 01:52:07	sanahinc	wayne	148	yogal.pdf

H. Tools



a) Serverstatus

Anzeige diverser Serverinformationen

Serverinfo:

Basisinfo:

Seriennummern:	2558040025-4468
Firmware:	mf25174
MAC:	00:60:6e:45:44:68

Speicher:

Kapazität	Belegt	Verbleibend	Belegt%
251.0M	61.1M	189.9M	24%

Speicherplatz Benutzer:

Anmelde-ID	Faxnachrichten	Belegt
admin	0	2.0k
andrea	22	577.5k
antonio	15	277.5k
bent	22	577.5k
billy	22	577.5k

b) Ping Test

Ziel Host oder IP Adresse eingeben

Ziel:

```
PING 64.233.167.99 (64.233.167.99): 56 data bytes
64 bytes from 64.233.167.99: icmp_seq=0 ttl=238 time=214.0 ms
64 bytes from 64.233.167.99: icmp_seq=1 ttl=238 time=213.1 ms
```

```
--- 64.233.167.99 ping statistics ---
2 packets transmitted, 2 packets received, 0% packet loss
round-trip min/avg/max = 213.1/213.5/214.0 ms
```

c) SMTP Test

SMTP-Servertest

SMTP Test:

SMTP Server*:	<input type="text"/>	z.B. smtp.domain1.com
Konto:	<input type="text"/>	z.B. sender or sender@domain1.com
Passwort:	<input type="text"/>	
Absender*:	<input type="text"/>	z.B. sender@domain1.com oder Name<sender@domain1.com>
Empfänger*:	<input type="text"/>	z.B. empfänger1@domain1.com,empfänger2@domain2.com
Bcc:	<input type="text"/>	z.B. empfänger3@domain3.com,empfänger4@domain4.com
Betreff:	<input type="text" value="SMTP Test von eezeeFAX@212.126.2"/>	
Debug-Meldungen anzeigen :	<input type="checkbox"/>	
<input type="button" value="Ausführen"/>		

Element	Beschreibung
SMTP Server	Host oder IP Adresse des SMTP Server
Konto	Konto, falls Anmeldung am Server erforderlich ist
Passwort	Passwort, falls Anmeldung am Server erforderlich ist
Absender	Absender Email Adresse
Empfänger	Empfänger Email Adresse
Betreff	Email Betreff
Debug-Meldung	Auf Debug Meldungen des Tests warten und diese Anzeigen
Ausführen	Test durchführen

d) Dateien Löschen

Faxdateien Löschen:

Temporäre Dateien Löschen:

Fax-Backupdateien Löschen:

Funktionen der Menüpunkte:

Element	Beschreibung	
Faxdateien Löschen	Faxdateien einzelner oder aller Benutzer löschen	
Temporäre Dateien Löschen	Fax-Cache	Temporäre Faxdateien
	Fax Protokoll	Temporäre Fax-Logdateien
	Nummern	Temporäre Fax-Nummerdateien
	Protokoll erstellt	Temporäre Versand-Logs

e) Einstellungs-Backup

Speicherung und Wiederherstellung der Konfiguration des Systems

Erstelle Einstellungs-Backup

Stelle Einstellungen wieder her

f) Aktualisierung

Software (Firmware)-Upgrade. ACTUNG: Verwenden Sie nur offiziell freigegebene Firmware des Herstellers!

Aktuelle Firmware: mf25174

*Firmware hochladen:

Warnung:

Dieser Vorgang kann einige Minuten dauern - während der Aktualisierung sind alle Faxdienste deaktiviert. FAX-Server wird nach der Aktualisierung automatisch neu gestartet.

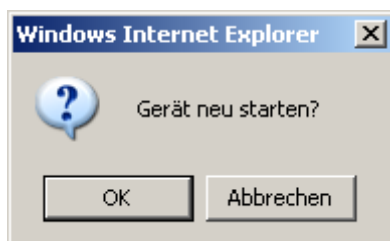
g) Werkseinstellungen

eezeeFax auf die Werkseinstellung zurücksetzen. Bitte beachten Sie, daß die IP Adresse des eezeeFax Servers dabei auf **192.168.1.200** zurückgestellt wird.

Mit Vorsicht verwenden!

h) Neustart

Neustart des Fax Servers benötigt Bestätigung



I. Downloads



a) Alternativ

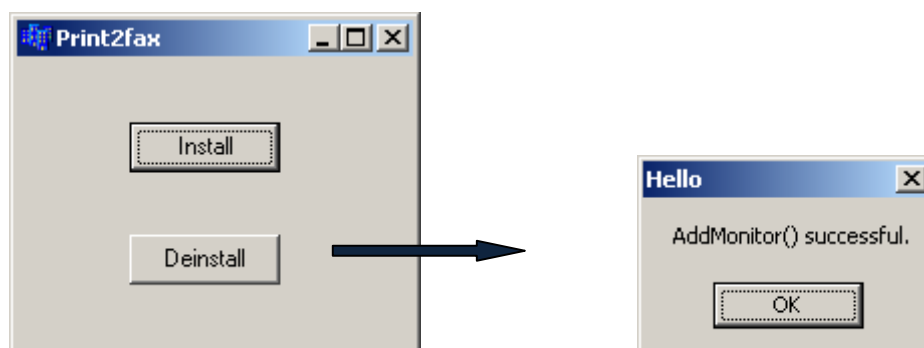
AlternaTIFF ist ein Webbrowser Add-On (ActiveX-Control oder Plug-In) mit dem Dateien im weit verbreiteten TIFF-Format angezeigt werden können und bietet darüber hinaus noch weitere Funktionen wie Drucken, Speichern, Kopieren, Seitenanzeige, etc.

AlternaTIFF kann über "Download" -> "Alternatiff" oder über die Website www.alternatiff.com bezogen werden.

	Preview	Fax ID	Pages	Size(KB)	CSD	Call ID	Received Time	Private
			5318	1	16	85301102	85395991	2008-09-02 10:00:44 No

b) Druckertreiber

Laden Sie die zip-Datei "Print2fax.zip" von "Download" -> "Druckertreiber" herunter. Print2Fax ist ein Windows Druckermonitor, um Druckaufträge direkt an eezeefax zu senden. Einmal installiert kann von jedem Programm auf dem eezeefax Server "gedruckt" werden. Ein Dialogfenster erlaubt es Faxnummer des Empfängers, sowie andere Daten einzugeben. Es ist nicht beabsichtigt das dieses Programm ausgefallen oder allumfassend sei, lediglich eine einfache und schnelle Lösung um von Windows Programmen Faxe versenden zu können.

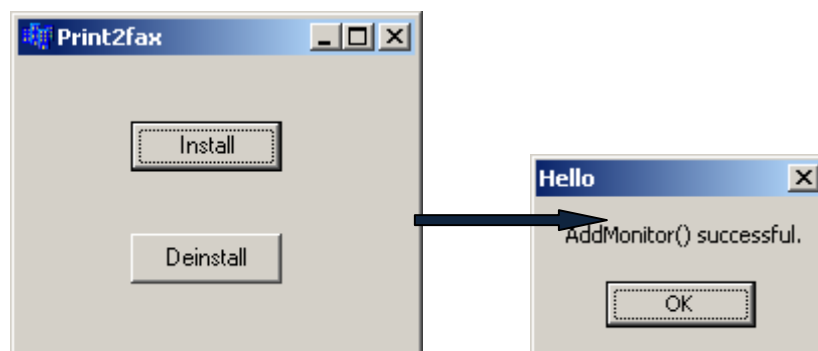


Ausgeliefert wird es in der Form eines Windows Installers, welches die erforderlichen .dll Dateien mit installiert, und den Druckermonitor mit dem System registriert. Dies fügt eine neue Art Druckeranschluss hinzu, „Print2Fax Port“ genannt. Nach der Installation ist die Konfiguration sehr einfach, beinhaltet jedoch ein paar Schritte, bitte wenden Sie sich hierfür und die Benutzerdokumentation die sich mit in der .zip Datei befindet.

5. Print2fax Benutzer Handbuch

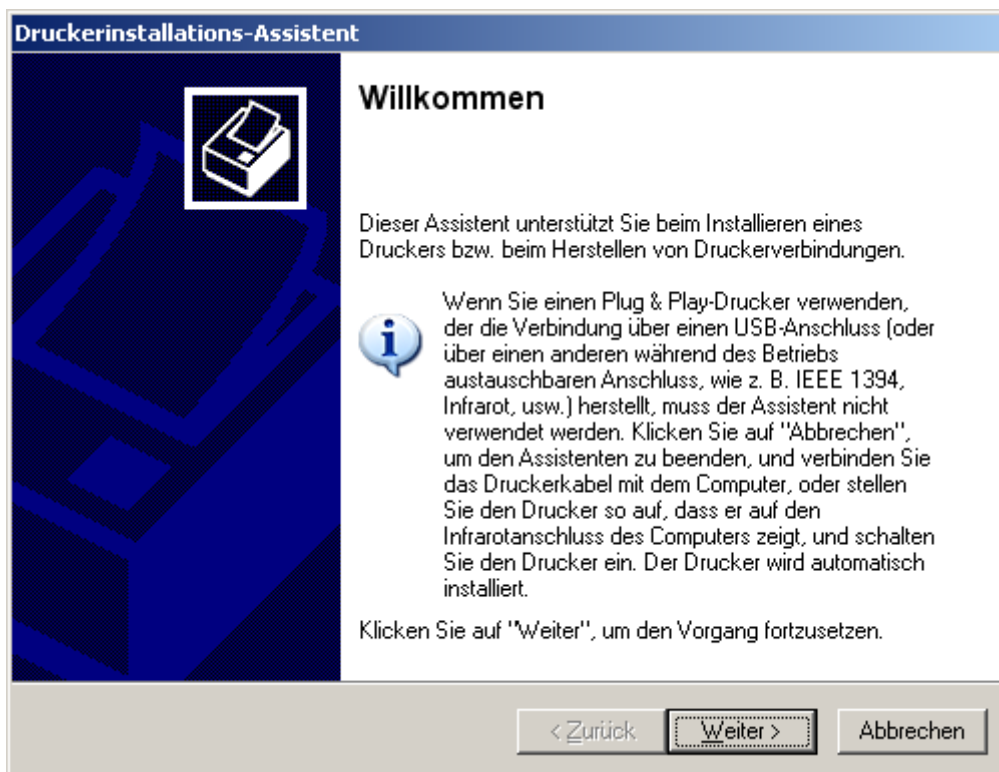
Print2Fax ist ein Windows Druckermonitor, um Druckaufträge direkt an eezeefax zu senden. Einmal Installiert kann von jedem Programm auf dem eezeefax Server "gedruckt" werden. Ein Dialogfenster erlaubt es Faxnummer des Empfängers, sowie andere Daten einzugeben. Es ist nicht beabsichtigt das dieses Programm ausgefallen oder allumfassend sei, lediglich eine einfache und schnelle Lösung um von Windows Programmen Faxe versenden zu können.

A. Print2fax Installation:



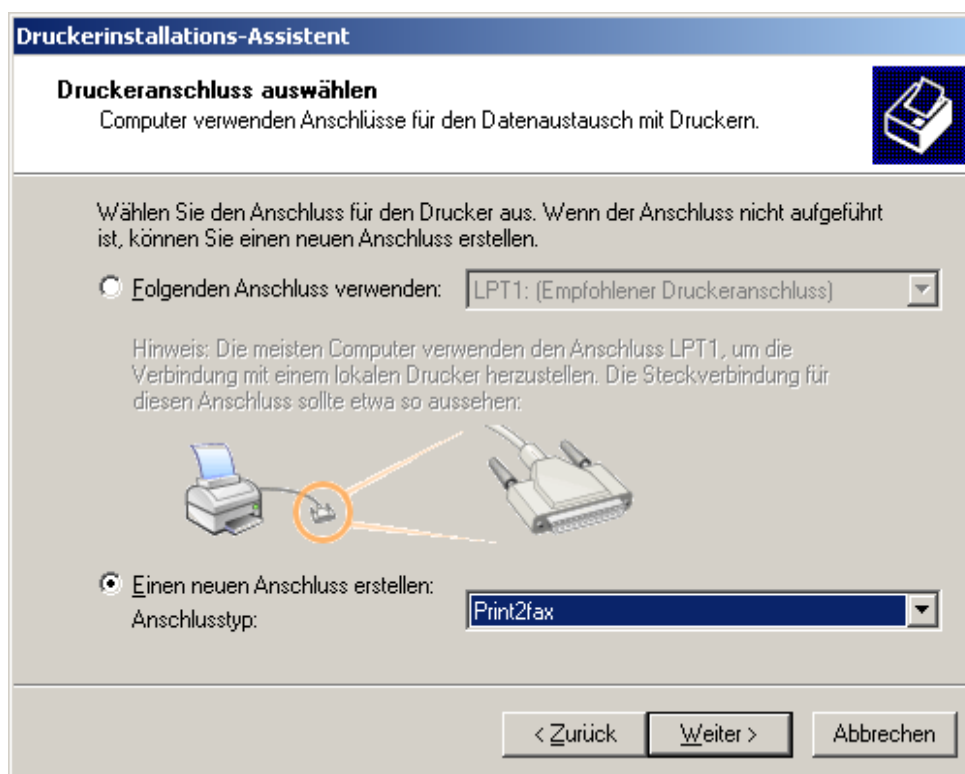
Ausgeliefert wird es in der Form eines Windows Installers, welches die erforderlichen .dll Dateien mit installiert, und den Druckermonitor mit dem System registriert. Dies fügt eine neue Art Druckeranschluss hinzu, „Print2Fax Port“ genannt. Nach der Installation ist die Konfiguration sehr einfach, beinhaltet jedoch ein paar Schritte. Als erstes sollte ein geeigneter PostScript Drucker installiert werden, Wählen Sie hierzu unter „Start“ -> „Einstellungen“ -> „Drucker und Faxgeräte“ die Option „Drucker Hinzufügen“ in der linken Spalte aus.

Wählen Sie „Lokaler Drucker“, jedoch nicht „Plug & Play-Drucker automatisch ermitteln“ da der Drucker nicht direkt am Computer angeschlossen ist.

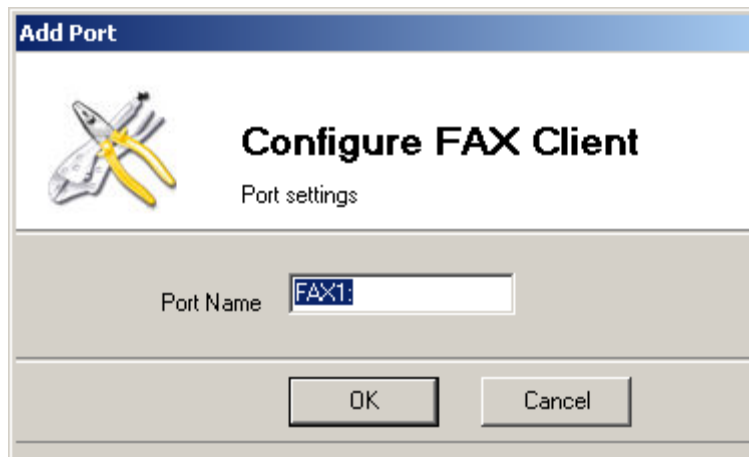




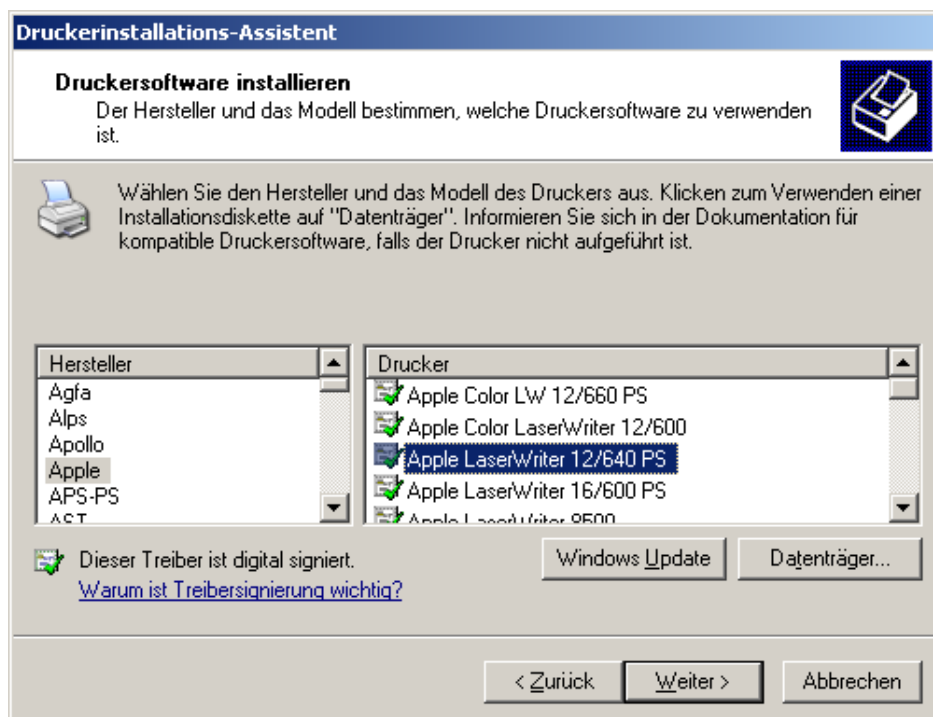
Im nächsten Schritt wird nach einem Drucker Anschluss gefragt, Selektieren Sie hierfür „Einen neuen Anschluss erstellen“ und wählen „Print2Fax“ aus dem Drop-Down-Menü aus. (Sollte „Print2Fax“ nicht in dieser Liste zu finden sein, ist die Installation fehlgeschlagen.)



Nun wird nach einem Anschlussnamen gefragt. Dieser Name spielt eigentlich keine Rolle, jedoch hilft „FAX1:“ diesen Anschluss schnell wieder zu finden.




Wählen Sie nun einen Drucker aus. „Apple LaserWriter 12/640 PS“ und „Canon C LBP 360PS“ sind zu empfehlende Druckertreiber. Jeder andere PostScript Treiber wird wahrscheinlich auch funktionieren.



Natürlich kann der Drucker nach Wunsch benannt werden, wir empfehlen jedoch einen eindeutigen Namen wie "Print2Fax"

Druckerinstallations-Assistent

Drucker benennen
Sie müssen dem Drucker einen Namen zuweisen.



Geben Sie einen Namen für diesen Drucker ein. Einige Programme unterstützen keine Server- und Druckernamen, die mehr als 31 Zeichen lang sind. Es wird deshalb empfohlen, den Namen so kurz wie möglich zu halten.

Druckername:

Soll dieser Drucker als Standarddrucker verwendet werden?

Ja

Nein

< Zurück Weiter > Abbrechen

Druckerinstallations-Assistent

Testseite drucken
Sie können eine Testseite drucken, um zu bestätigen, dass der Drucker richtig installiert wurde.



Soll eine Testseite gedruckt werden?

Ja

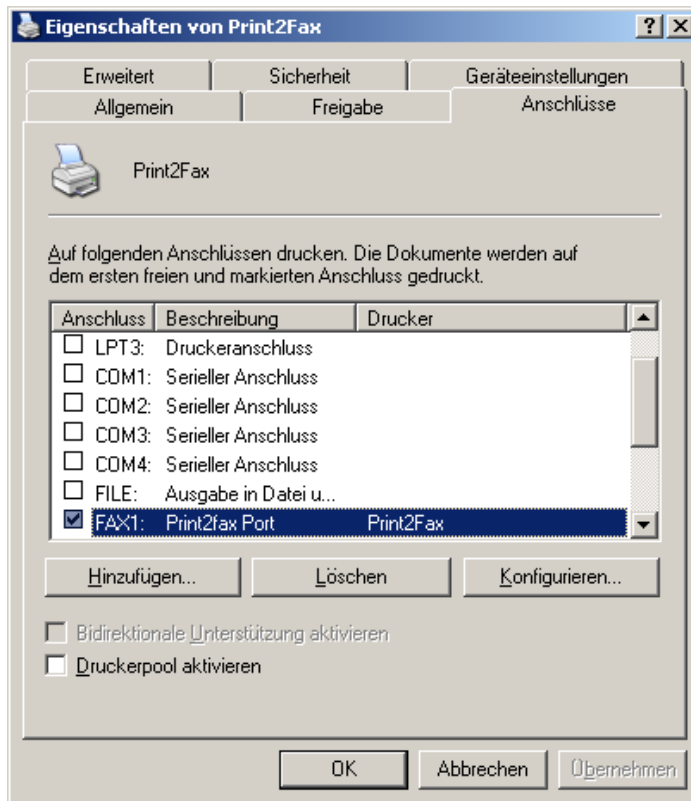
Nein

< Zurück Weiter > Abbrechen

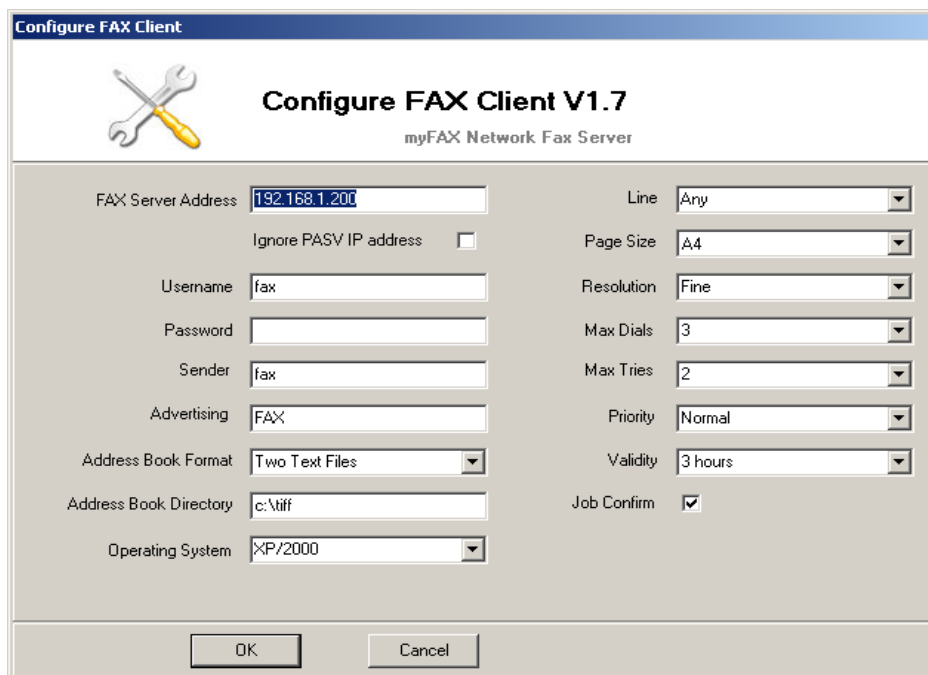
Freigaben des Druckers sollten vermieden werden. Print2Fax kommuniziert direkt mit dem eezeefax Server und kann auf jedem Computer installiert werden wenn es dort benötigt wird.

Eine Test-Seite sollte auch nicht gedruckt werden, da die Konfiguration noch nicht abgeschlossen ist.

Wählen Sie die Eigenschaften des Druckers aus dem Kontextmenü aus (Rechts-Klick), und unter „Anschlüsse“ selektieren Sie den Anschluss den Sie soeben angelegt haben, in diesem Beispiel „Print2Fax Port“



Klicken Sie auf "Konfigurieren..." um die Verbindung zum eezeefax Server einzustellen.^



Sollten Probleme auftreten, liegt dies meist an einer fehlgeschlagenen Verbindung zum eezeefax Server. Stellen Sie sicher dass der jeweilige Benutzer die entsprechenden Rechte besitzt. Nun sollten Sie die Konfiguration abgeschlossen haben, und können eine Test-Seite drucken. Wann immer Sie etwas über Print2Fax drucken, wird ein Dialogfenster angezeigt:

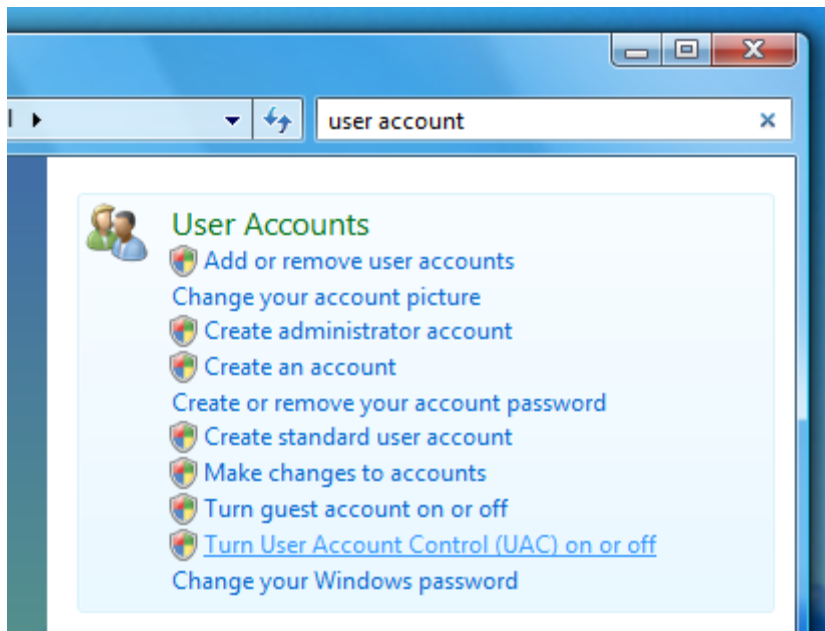
The screenshot shows a Windows-style dialog box titled "Send FAX To". It features a header with a fax machine icon and the text "Send FAX" and "Document: Testseite". The main area contains several input fields and buttons: "FAX Number" with a "Save Number" button, a dropdown menu "Select from AddressBook" with a "Delete Entry" button, "Sender" (set to "fax"), "Line" (set to "Any"), "Resolution" (set to "Fine"), and "Priority" (set to "Normal"). At the bottom are "Send" and "Cancel" buttons, and a "Time To Cancel: 117" indicator.

Die Faxnummer wird unbearbeitet übertragen, eezeefax beruht auf die Wahlregeln um die Nummer zu verwerten.

Hinweis:

Sollten Sie Windows Vista verwenden, müssen Sie UAC abschalten bevor der Anschluss „Print2Fax“ angelegt werden kann.

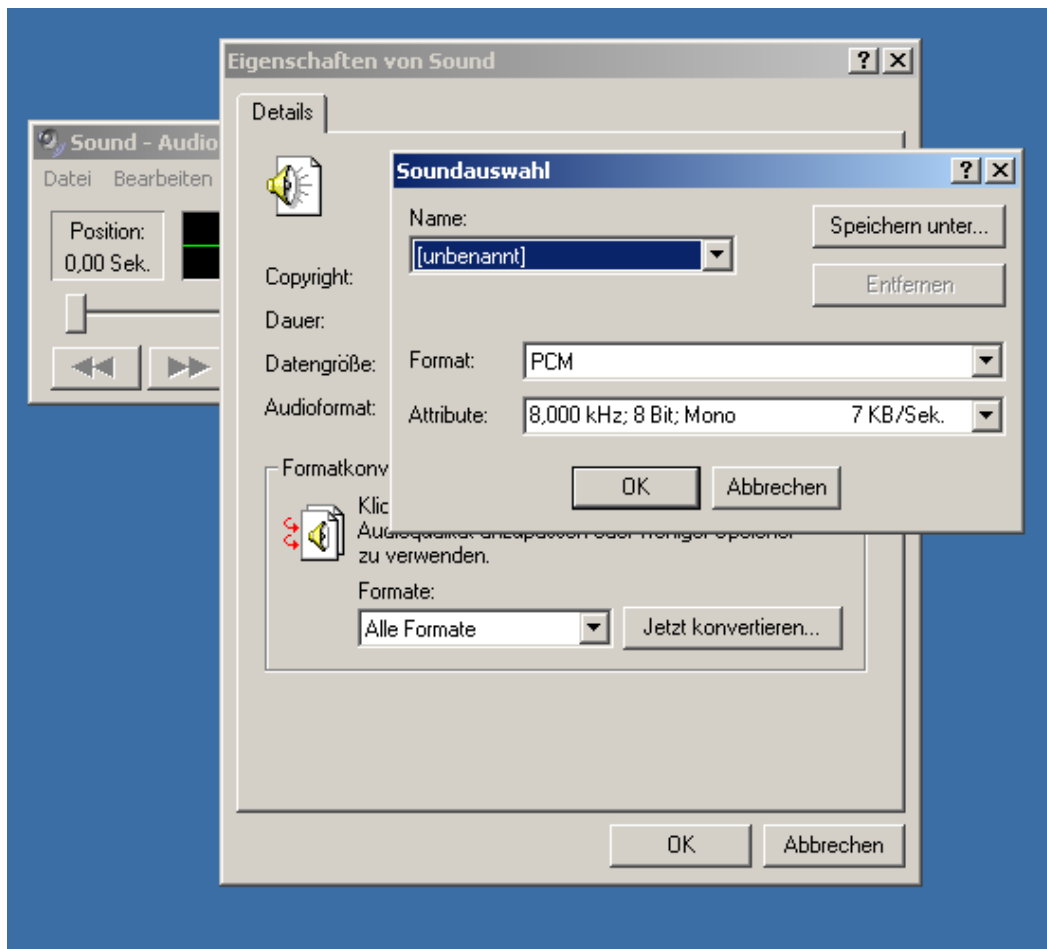
- a) Klicken Sie auf Start und auf Systemsteuerungen
- b) Wählen Sie Benutzerkonten aus.
- c) Wählen Sie den Entsprechenden Benutzer
- d) Klicken Sie auf “Benutzerkontosteuerung ein- oder ausschalten”
- e) If UAC is currently configured in Admin Approval Mode, wird die UAC Meldung angezeigt, bitte auf „Weiter“ klicken.
- f) Entfernen Sie das Häkchen und bestätigen Sie mit OK
- g) Die neue Einstellung wird erst nach dem Neustart übernommen.



6. Sprachaufnahme

Bitte verwenden Sie Windows Audiorecorder für die Aufnahmen
(Start -> Programme -> Zubehör -> Unterhaltungsmedien)

Die Aufnahme sollte mit folgenden Daten erfolgen: 8000 kHz, 8 Bit, Mono
Speichern Sie mit dem Dateinamen play*.raw



Eingehende Anrufe: play1.raw
Ausgehende Anrufe: play2.raw
Fehlermeldung: play3.raw

7. Anhang (Standardeinstellungen)

A. Netzwerk- und Zeitstandard

IP Adresse 1	192.168.1.200	Router Adresse	192.168.1.1
Netzmaske 1	255.255.255.0	Primäre DNS Adresse	203.90.224.11
IP Adresse 2	0.0.0.0	Sekundäre DNS Adresse	127.0.0.1
Netzmaske 2	255.255.255.0		
IP Adresse 3	0.0.0.0		
Netzmaske 3	255.255.255.0		

B. Leitungseinstellungen

Wahlregeln	Landesvorwahl	852	Empfangsparameter	Max. Seiten	25
	Ortsvorwahl	Keine		Sprache empfangen	Nein
	Inlandsvorwahl	0		Anzahl Klingelzeichen	2
	Verkehrsausscheidungsziffer	00	Identifikation	Faxnummer	123456
	Amt Vorwahl	Keine		Identifikation	Fax Server
	Durchwahl (digit)	3		Prefix Strip	0
			Suffix Strip	0	

C. Voreingestellte Benutzer

Standard Benutzer	Standard Passwort	Kompetenz
admin	123456	System Administrator
user	123456	Standard Benutzer

D. Ansagestandard

Typ	Dateinamen	Größe	Inhalt
Eingehende Anrufe	play1.raw	41K	Welcome, please dial extension number or press start for fax
Ausgehende Anrufe	play2.raw	28K	Please press start for receiving fax
Fehlermeldung	Play3.raw	36K	Sorry, the extension number doesn't exist, please redial



Bontek Compliance Testing Laboratory Ltd.

Attestation of Conformity RoHS

Certification number: BCT08JC-803R
Date of Issue: October 28, 2008

The device, as described herewith, was tested and/or verified on the basis of samples and/ or RoHS test reports provided by the Applicant, and to be certified that the hazardous substance are in compliance with the Directive:

2002/95/EC Restriction of Hazardous Substance

The test results are traceable to the international or national standards.

Product: **Network Fax Server**
Model: **150,250,450,100,200,400**
Applicant: **EDVAC Information Systems Limited**
Road 358, Shatou , Changan, Dongguan, GD, China
Manufacturer: **EDVAC Information Systems Limited**
Road 358, Shatou , Changan, Dongguan, GD, China

The results in this report are applicable only to the devices tested and/or test reports verified. This report shall not be re-produced except in full without the written approval of the undersigned. This report is valid only companied with the RoHS report verified and identified by the undersigned.

Attestation by:



Andrew He



1/F, Block East H-3, OCT Eastern Ind. Zone, Qiaocheng East Road, Nanshan, Shenzhen, China
Tel: +86-755-85337020 Fax: +86-755-85337028
<http://www.bontek.com.cn>

Shenzhen BST Technology Co.,Ltd.

3F,Weames Technology Building, No. 10 Kefa Road,
Science Park, Nanshan District, Shenzhen, Guangdong, China



Certificate of Compliance

No.: BT0804221001

Submittor : EDVAC Information Systems Limited
2/F Chen Xi Building, Shatou, Changan, Dongguan
Product : Network Fax Server
M/N : 150,250,450,850

Test Standard :
EN55022:2006
EN55024:1998+A1:2001+A2:2003

The EUT described above has been tested by us with the listed standards and found in compliance with the council EMC directive 2004/108/EC. It is possible to use CE marking to demonstrate the compliance with this EMC Directive.

The certificate applies to the tested sample above mentioned only and shall not imply an assessment of the whole production. It is only valid in connection with the test report number: BTRE0804221101.

CE

A circular blue ink stamp with the text 'BST TECHNOLOGY CO., LTD.' around the perimeter. In the center, it says 'APPROVED' and 'Christina' in a stylized font.
Assistant Manager
Apr. 25, 2008

Alle genannten Namen, Marken und Logos sind Eigentum der jeweiligen Inhaber. Alle Rechte und Copyrights an diesen und anderen Marken werden anerkannt.

Dieses Handbuch wurde mit größter Sorgfalt erstellt. Für die Richtigkeit, Vollständigkeit und Aktualität der Inhalte können wir jedoch keine Gewähr übernehmen.

© APLIGO GmbH